

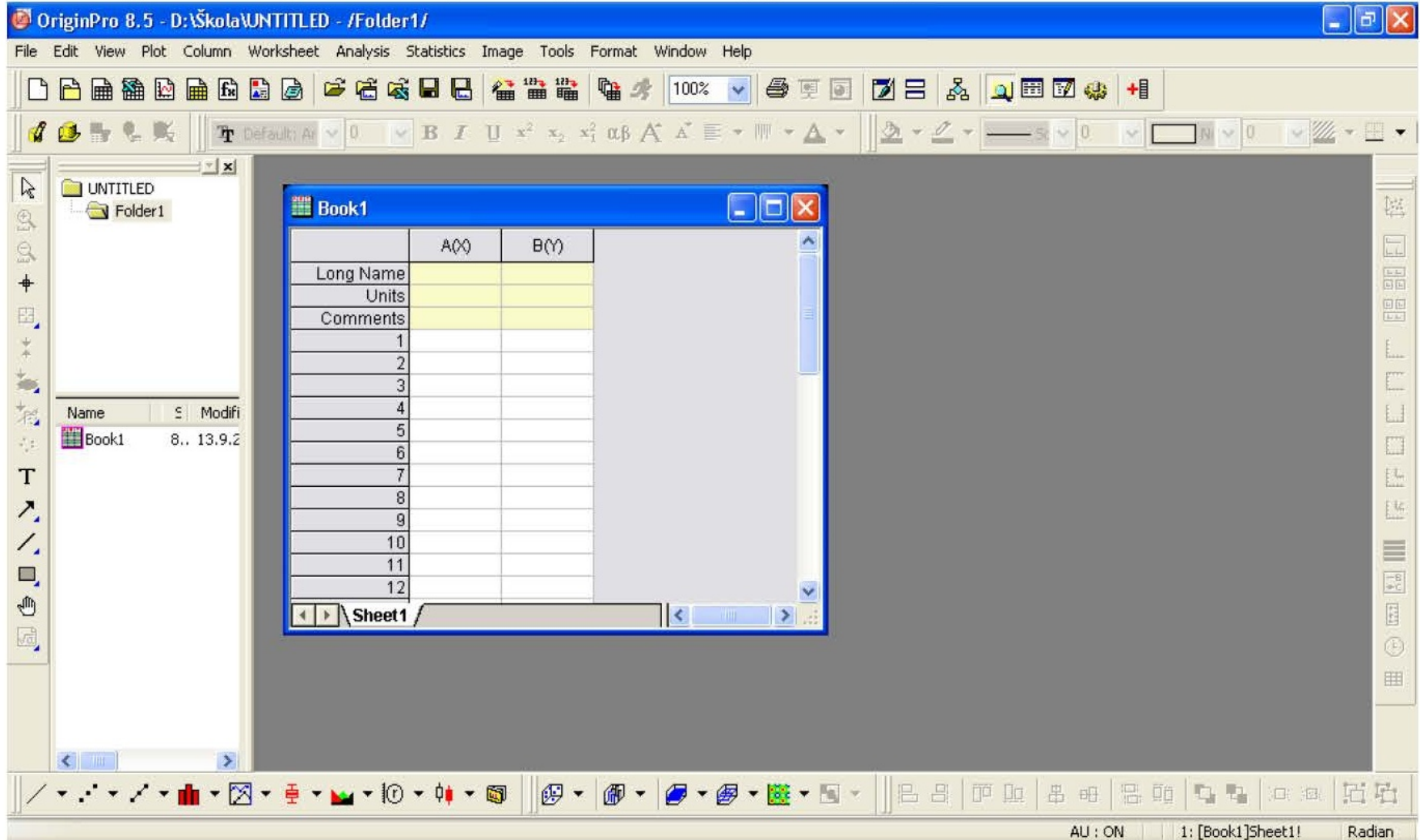
ORIGIN[®] 8.5
Data Analysis and Graphing Software

Origin 9

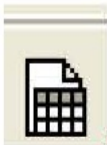
2. Otevření různých oken a novinky Originu 9

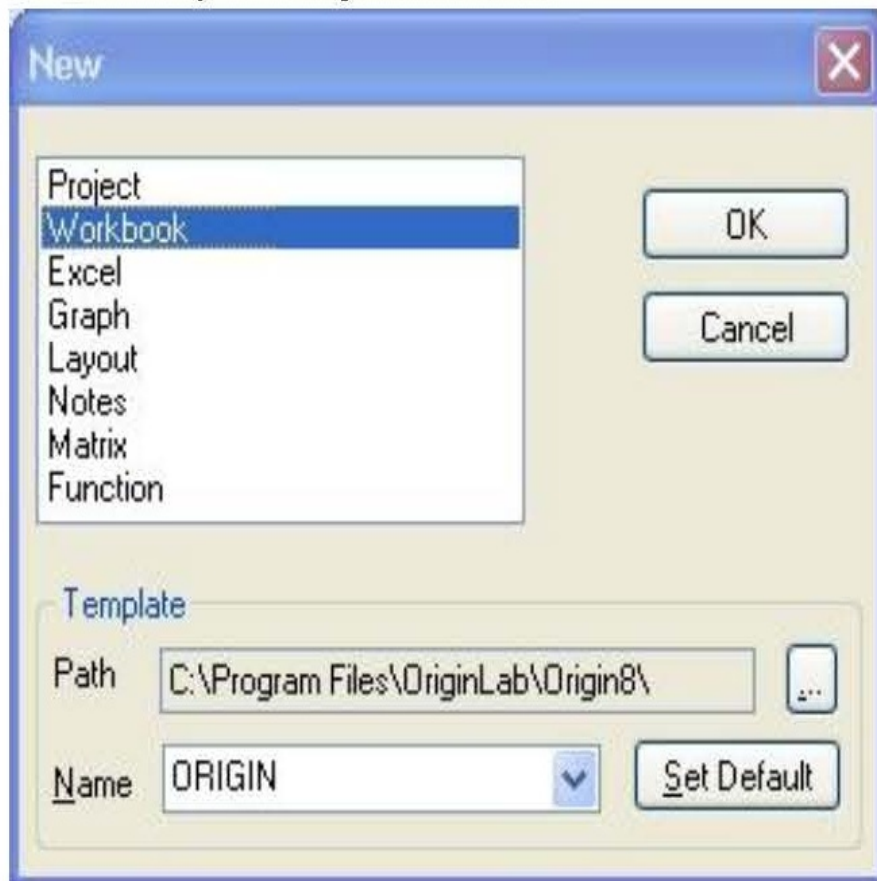
2.1 PRACOVNÍ PLOCHA (Workbook)

Základním dialogovým oknem programu Origin je pracovní plocha s mnoha okny k provádění rozličných úprav. Nejprve se vždy automaticky otevře pracovní sešit pojmenovaný Book 1.



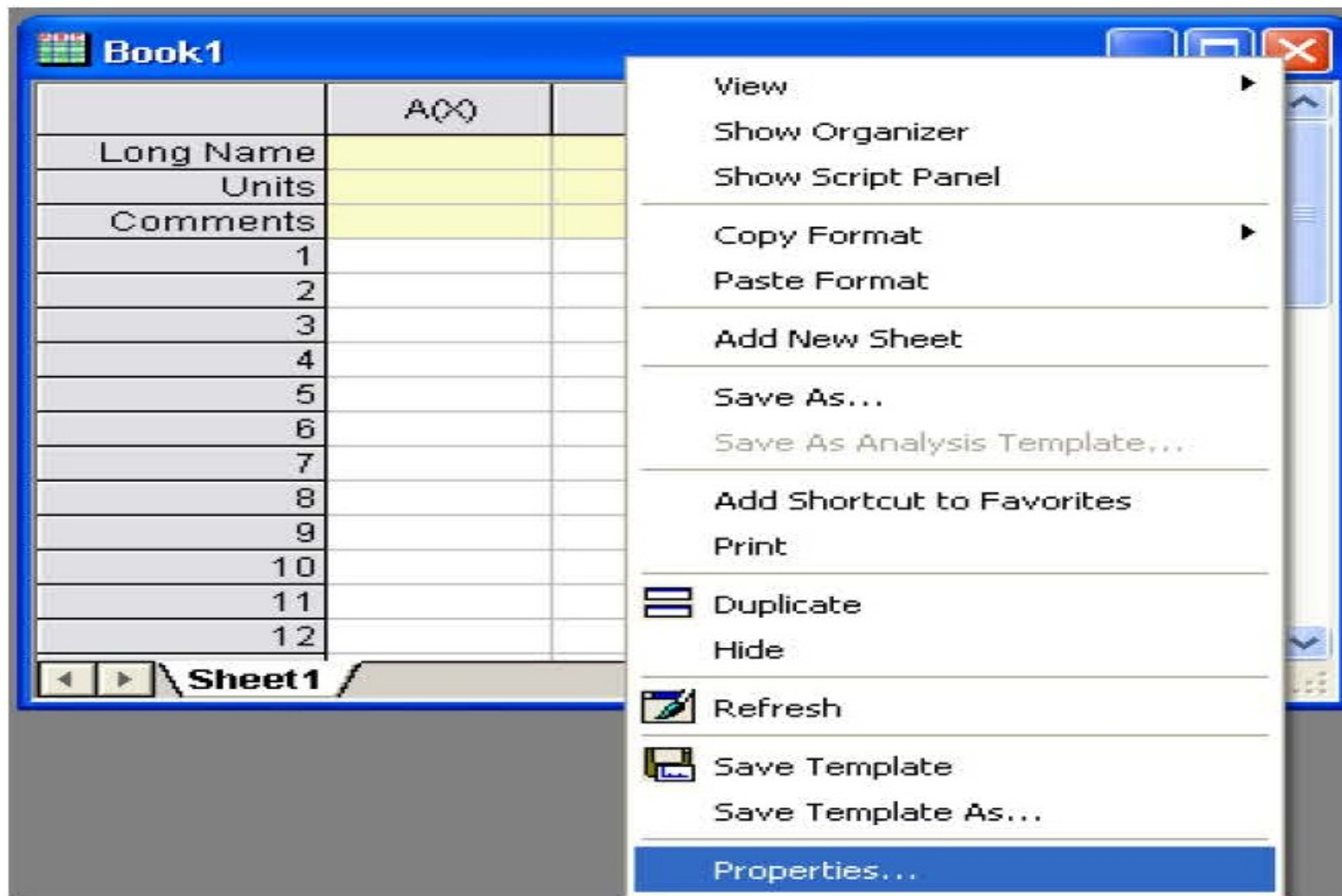
1) **Volba nové pracovní plochy workbook**

se provede: **File:→New→Workbook→OK (Book2)** případně pomocí ikony New Workbook . Druhá otevíraná pracovní plocha se automaticky označí jako **Book 2**.



Přejmenování otevřené pracovní plochy **Book 1** novým názvem se provede příkazem: **Book 1 (klik) →pravou myší→Properties→ do Long name napíšeme nový název.**

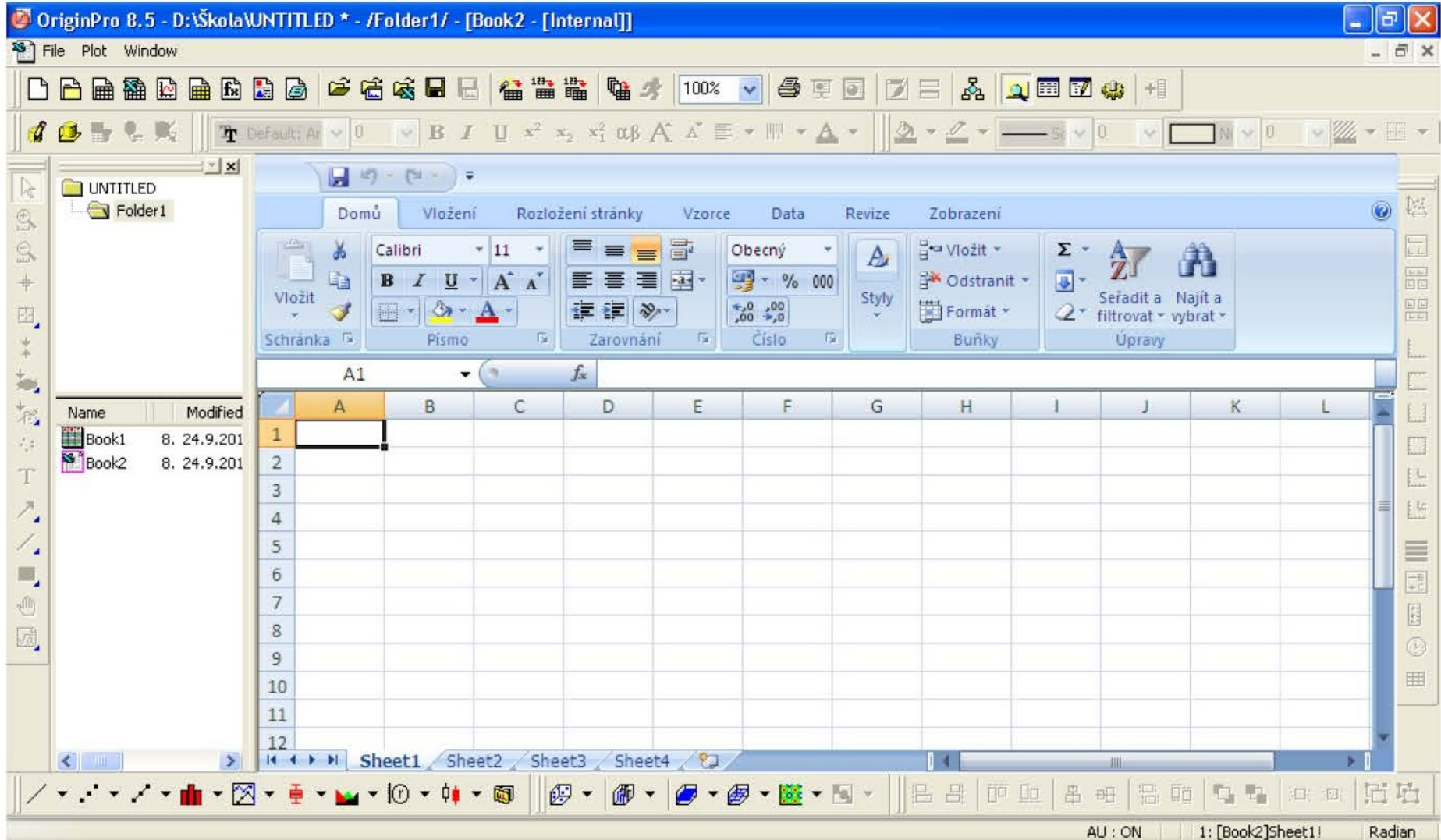
Přejmenování otevřené pracovní plochy Book 1 novým názvem se provede příkazem: **Book 1 (klik) →pravou myší→Properties→ do Long name napíšeme nový název.**



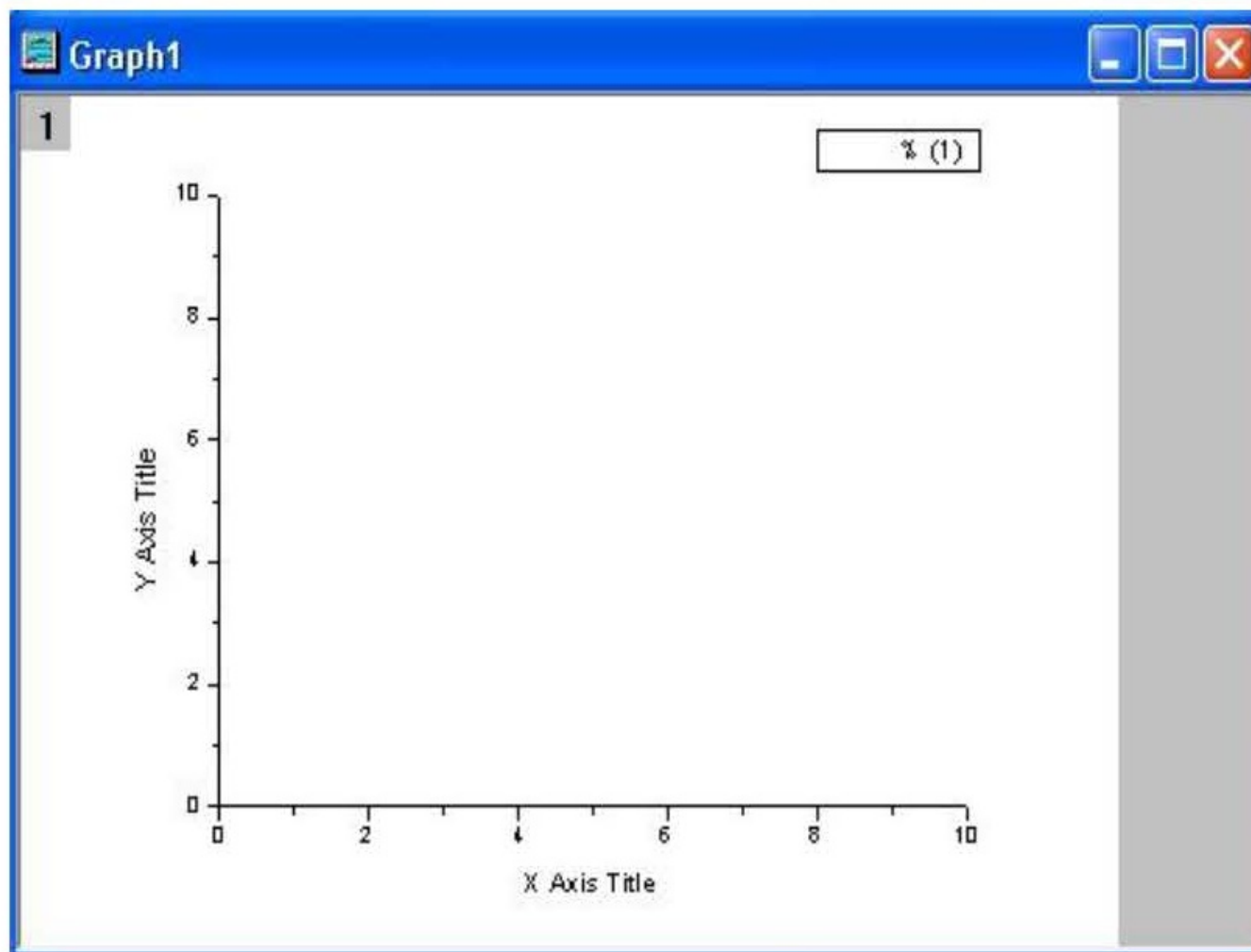
2) **Otevření Excelovského souboru** se provede: **File**→**New**→**Excel**→**OK** nebo



ikonou New Excel (otevře se okno excelu vždy ve verzi, která je nainstalována)



3) **Otevřít okno grafu** se provede: **File**→**New**→**Graph**→**OK (Graph1)** nebo také kliknutím na ikonu New graph  .




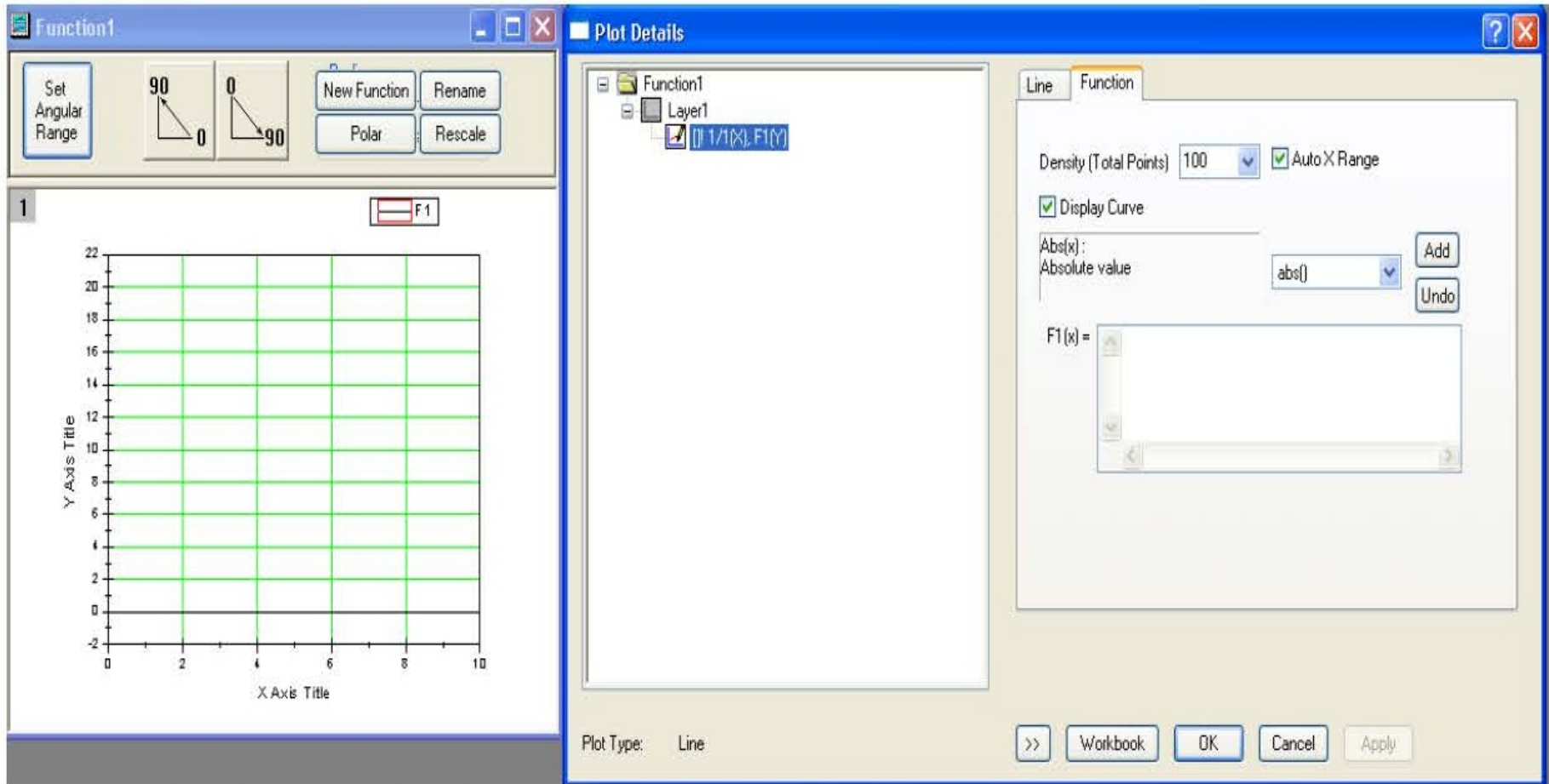
4) **Otevřít okno matice** se provede příkazem: **File**→**New**→**Matrix**→**OK** (MBook1) nebo

kliknutím na ikonu



	1	2	3	4	5	6	7
1	--	--	--	--	--	--	--
2	--	--	--	--	--	--	--
3	--	--	--	--	--	--	--
4	--	--	--	--	--	--	--
5	--	--	--	--	--	--	--
6	--	--	--	--	--	--	--
7	--	--	--	--	--	--	--
8	--	--	--	--	--	--	--
9	--	--	--	--	--	--	--
10	--	--	--	--	--	--	--
11	--	--	--	--	--	--	--
12	--	--	--	--	--	--	--
13	--	--	--	--	--	--	--
14	--	--	--	--	--	--	--
15	--	--	--	--	--	--	--
16	--	--	--	--	--	--	--


5) **Otevřít okno funkce** se provede příkazem: **File**→**New**→**Function**→**OK** (Plot Details; se záložkou function) nebo pomocí ikony 

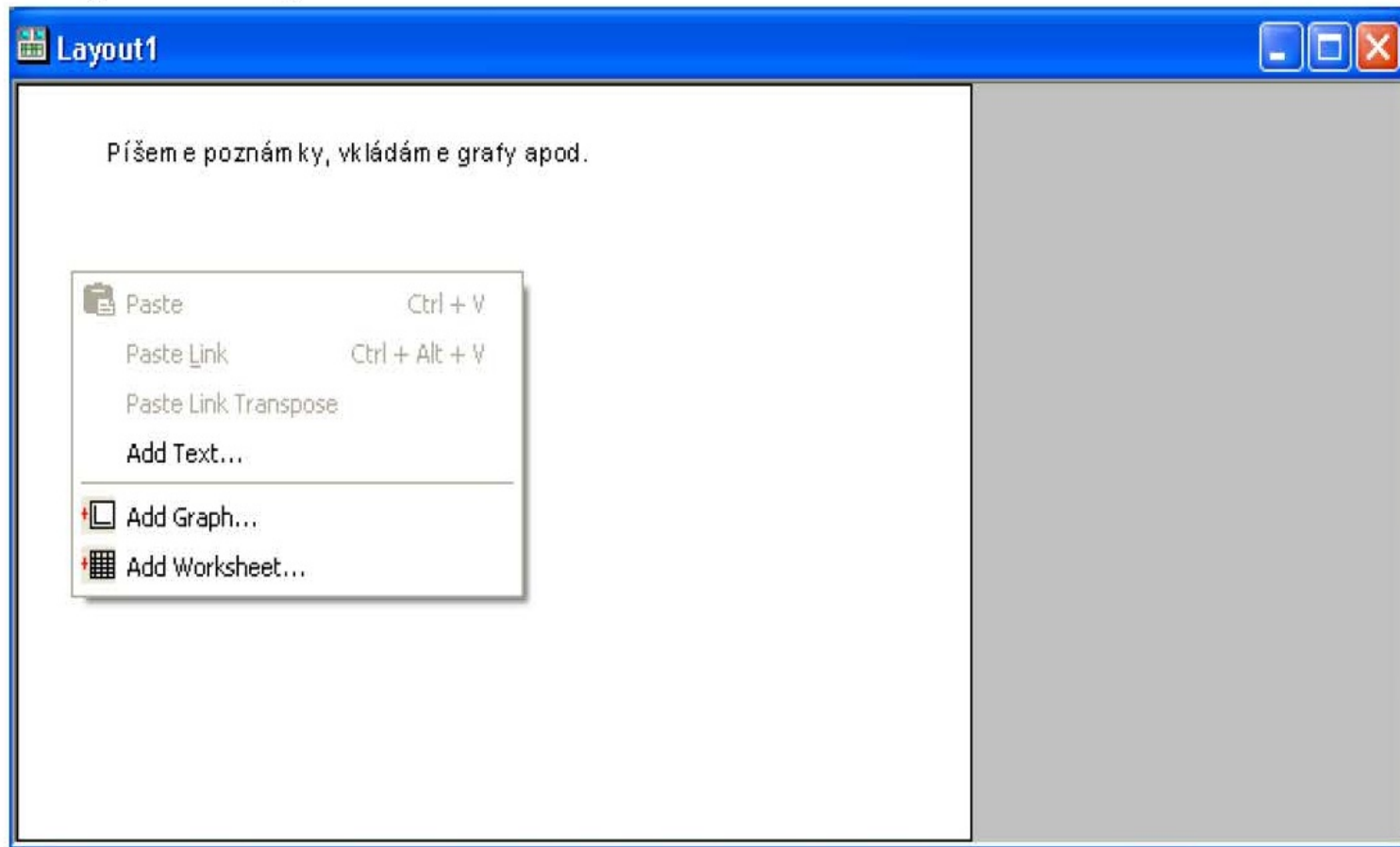


The screenshot displays the software interface for creating a function plot. On the left, the 'Function1' window shows a coordinate system with a grid. The Y-axis is labeled 'Y Axis Title' and ranges from -2 to 22. The X-axis is labeled 'X Axis Title' and ranges from 0 to 10. A legend in the top right of the plot area shows a red line segment labeled 'F1'. Above the plot, there are controls for 'Set Angular Range' (0 and 90 degrees), 'New Function', 'Rename', 'Polar', and 'Rescale' buttons.

On the right, the 'Plot Details' dialog box is open, showing the 'Function' tab. The 'Line' tab is selected. The 'Density (Total Points)' is set to 100, and the 'Auto X Range' checkbox is checked. The 'Display Curve' checkbox is also checked. Below these, there is a section for 'Abs(x): Absolute value' with a dropdown menu showing 'abs()' and 'Add' and 'Undo' buttons. The 'F1(x) =' text area is empty. At the bottom of the dialog, the 'Plot Type' is set to 'Line', and there are buttons for '>>', 'Workbook', 'OK', 'Cancel', and 'Apply'.

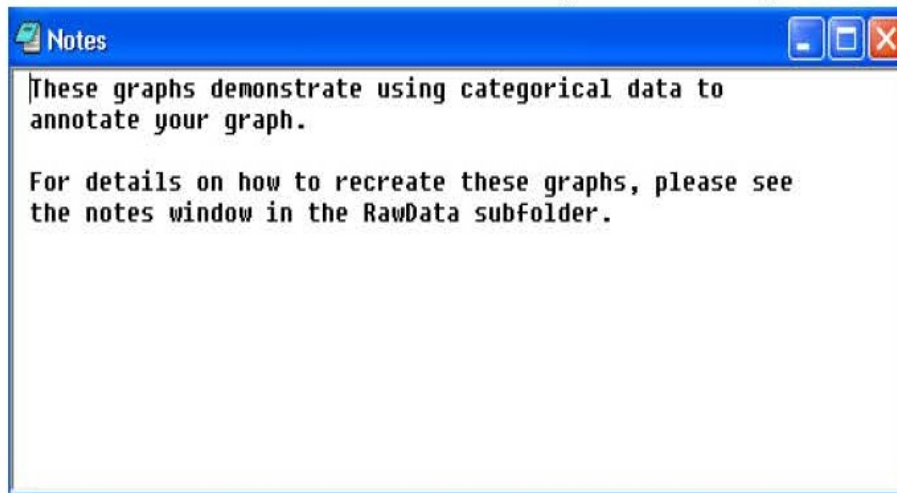
6) Otevřít okno plochy návrhu (Layout)

se provede příkazem: **File**→**New**→**Layout**→**OK** (prázdné okno) nebo pomocí ikony ; do plochy návrhu si píšeme své poznámky, v šedivé oblasti plochy návrhu lze pravou myší rolovat formát stránky třeba z pohlednice na portrét a naopak.



7) **Otevřít plochu okna poznámky (notes)**, čili sdělení, vysvětlivek, glosy,

anotace se provede příkazem: **File**→**New**→**Notes**→**OK** nebo pomocí ikony



8) **Otevřít plochu okna Results Log (výsledků)** se provede příkazem: **View**→**Results Log** nebo zkráceně klávesovou zkratkou **Alt+2**, stejně lze také i zavřít nebo lze použít ikonu

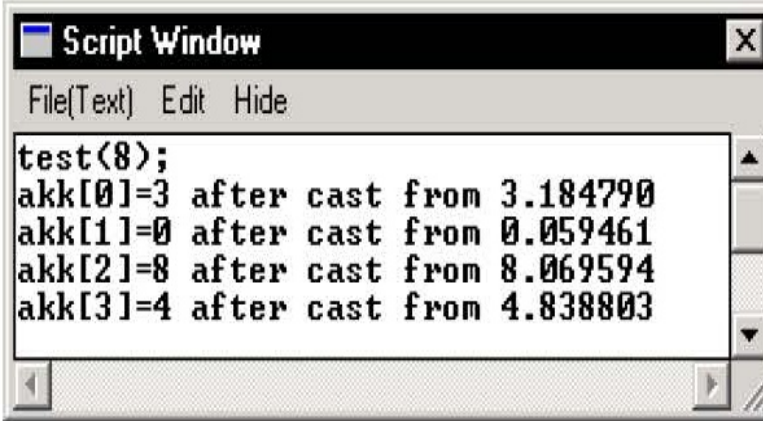


```
x [11/23/2001 20:33 "/Graph1" (2452236)]
Data: GAUSSIAN_Ampl
Model: Gauss
Equation: y=y0 + (A/(w*sqrt(PI/2)))*exp(-2*((x-xc)/w)^2)
```

Chi^2/DoF	R^2
8.87158	0.98844

Parameter	Value	Error
y0	4.8249	0.62492
xc	24.90625	0.0923
w	10.26232	0.21844
A	998.75604	23.08163

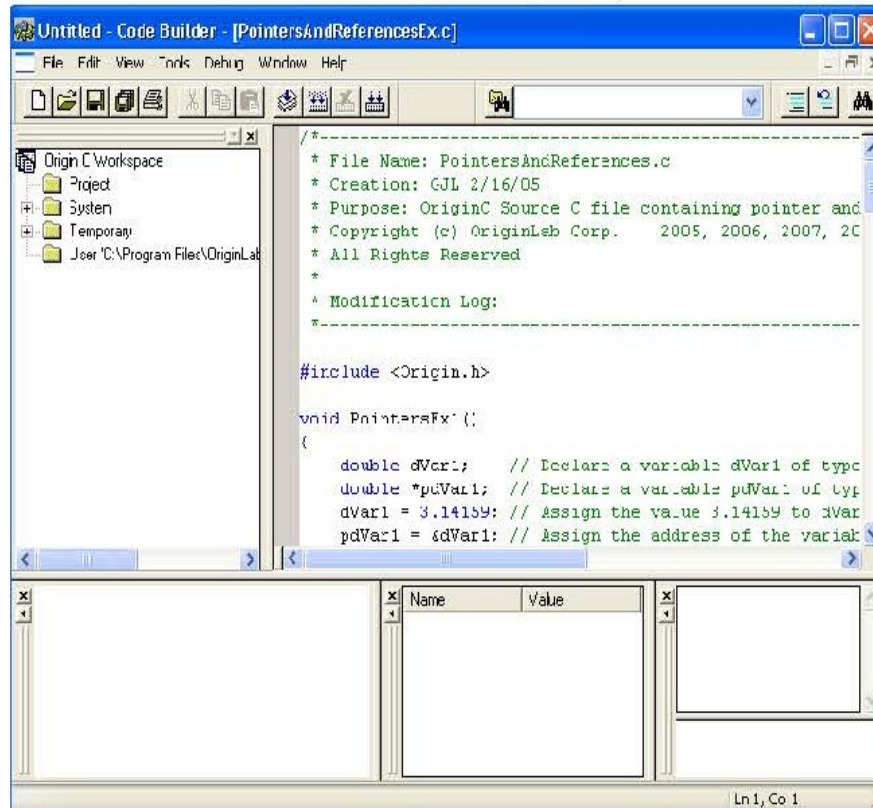
9) **Otevřít Script okno** se provede příkazem: **Window**→ **Script Window** nebo **Alt+3** nebo **View**→**Script Window**



```
Script Window
File(Text) Edit Hide
test(8);
akk[0]=3 after cast from 3.184790
akk[1]=0 after cast from 0.059461
akk[2]=8 after cast from 8.069594
akk[3]=4 after cast from 4.838803
```


10) Otevřít Code builder- vývojové prostředí k programování se

provede příkazem: **View**→ **Code Builder** nebo **Alt+4** anebo použijete ikonu




Toolbars (panely nástrojů)

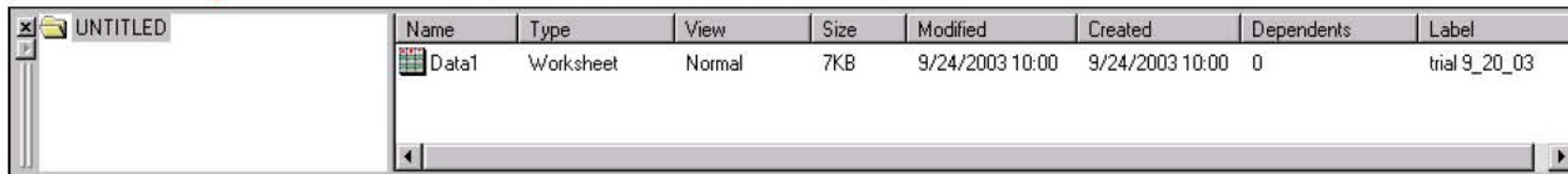
Potřebné panely nástrojů otevřeme následovně:


- 1.) Otevřít a zavřít panely nástrojů se provede příkazem: **View**→ **Toolbars** otevře se dialogové okno Customize Toolbar a zaškrtneme okénka, která chceme zobrazit.

Projektový průzkumník (Project Explorer):

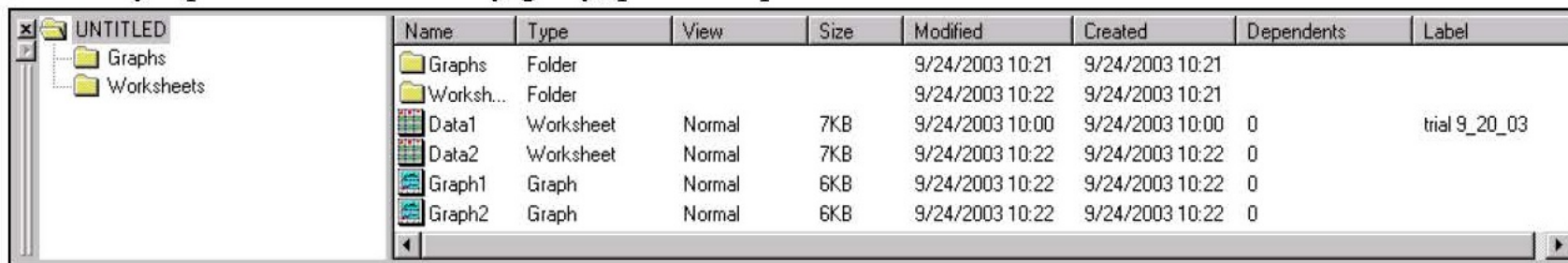
Uvedeme několik vhodných základních operací, které provádíme v projektovém průzkumníkovi a které je třeba ovládat:

- 1.) Zobrazení plochy průzkumníka se provede příkazem: **File**→**New**→**Project** (průzkumník se objeví jako spodní lišta nebo **přes ikonu**  nebo klávesovou zkratkou **Alt+1**.




- 2.) Přidání dalších pracovních ploch čili workbooků provedeme ikonou .

- 3.) Přidání podadresářů (subfolders) se provede příkazem: Pravou myší klikneme na ikonu **Untitled** v levém okně průzkumníka, vybereme možnost **New Folder**, který se nám otevře v pravém panelu průzkumníka. Takto vytvořená složka se dá přejmenovat pravým tlačítkem myši a volbou **Rename**. Poté zamodříme všechny grafy a tažením myši přesuneme do složky grafy, podobně pak data atd.



- 4.) Uložení podadresářů jako samostatných souborů se provede příkazem: v levém okně klikneme na složku **Graphs** a pravou myší pak vybereme **Save as Project**, pojmenujeme grafy.opj a ukončíme uložením.

5.) Skrývání a odkrývání průzkumníka se provede příkazem: nejlépe ikonou .

6.) Přepnutí průzkumníka z lišty na samostatné dialogové okno se provede dvojklikem na vertikální dvojčáru v levé oblasti:

